

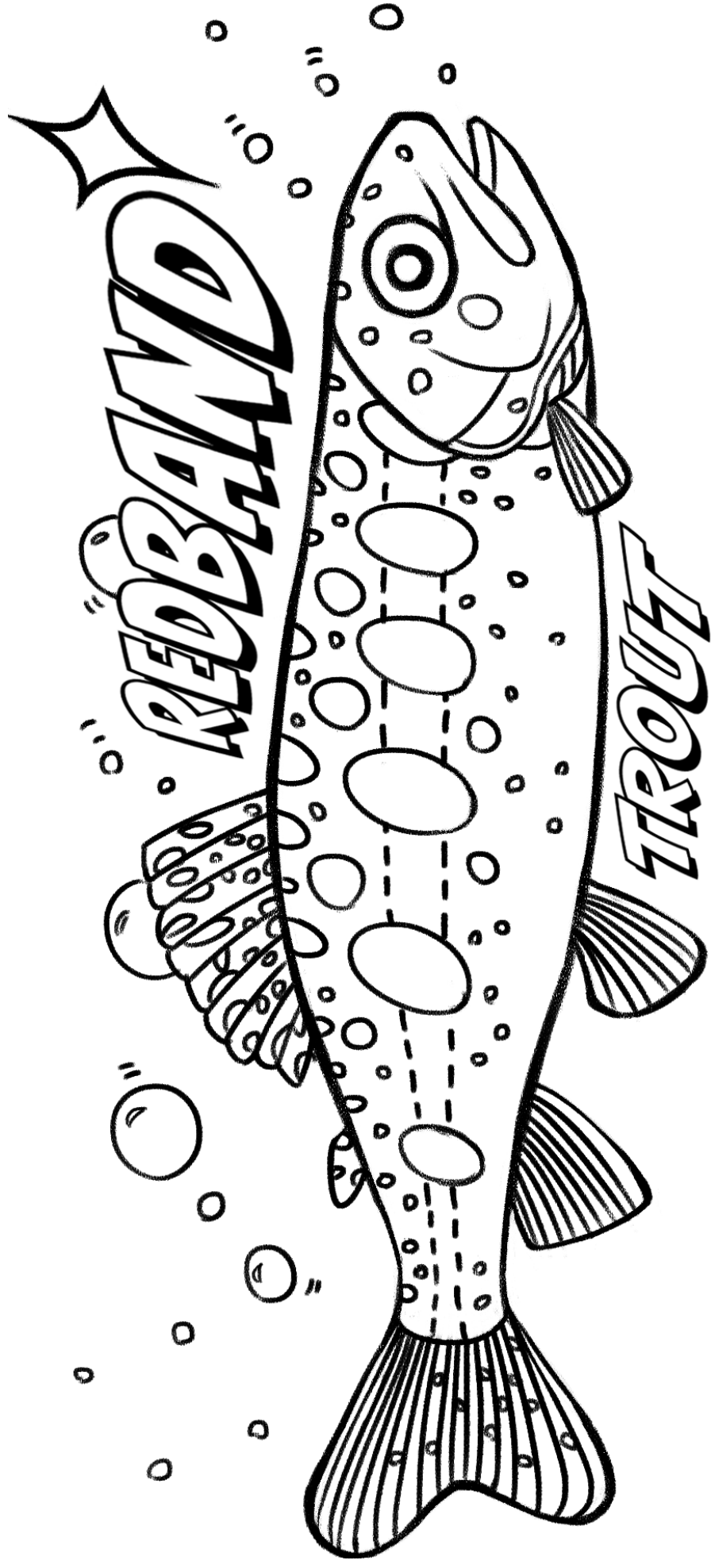


Washington  
Department of  
**FISH and  
WILDLIFE**

# 紅帶鱒魚

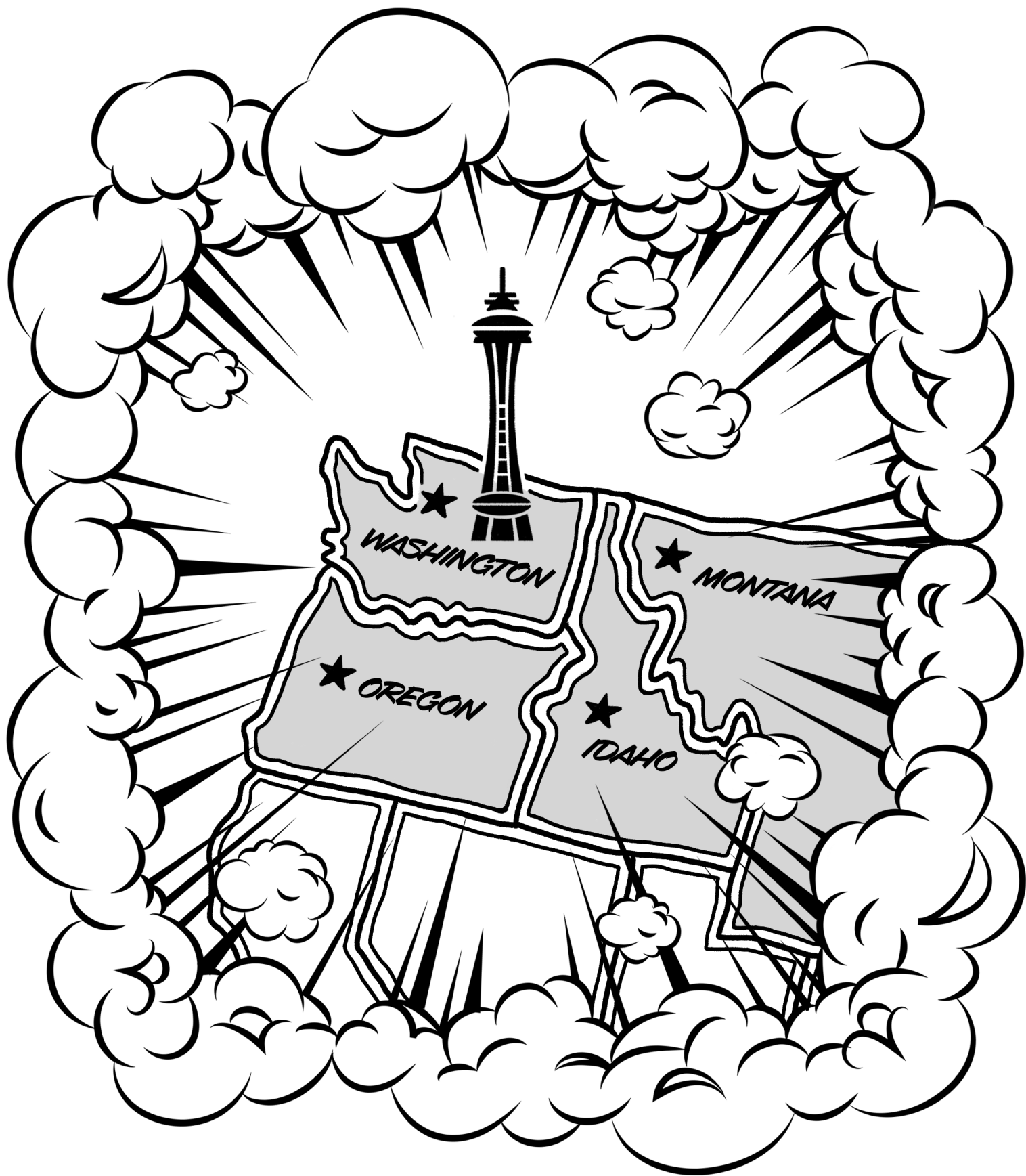
填色書





紅帶鱒魚是虹鱒中特別的一個種類。黑色的圓點佈滿了紅帶鱒魚的全身和魚鰭。在身體兩側各有一條鮮紅的帶狀紋路。他們的腮部也常常是鮮紅色的。他們是具備適應能力的魚，因為他們可以生存於不同的棲息地，例如河流，湖泊，小溪。他們身體的大小取決於他們的生活環境。棲息地越廣闊，食物越豐富，他們的身體就越大。棲息地包括了水，遮蓋物，與空間。

在內陸的湖泊，河流，喀斯喀特山脈（此山穿越華盛頓州和俄勒岡州）東部的小溪中都可以發現紅帶鱒魚。同樣地在蒙大拿州，愛達荷州，北加利福尼亞州也可以發現他們。

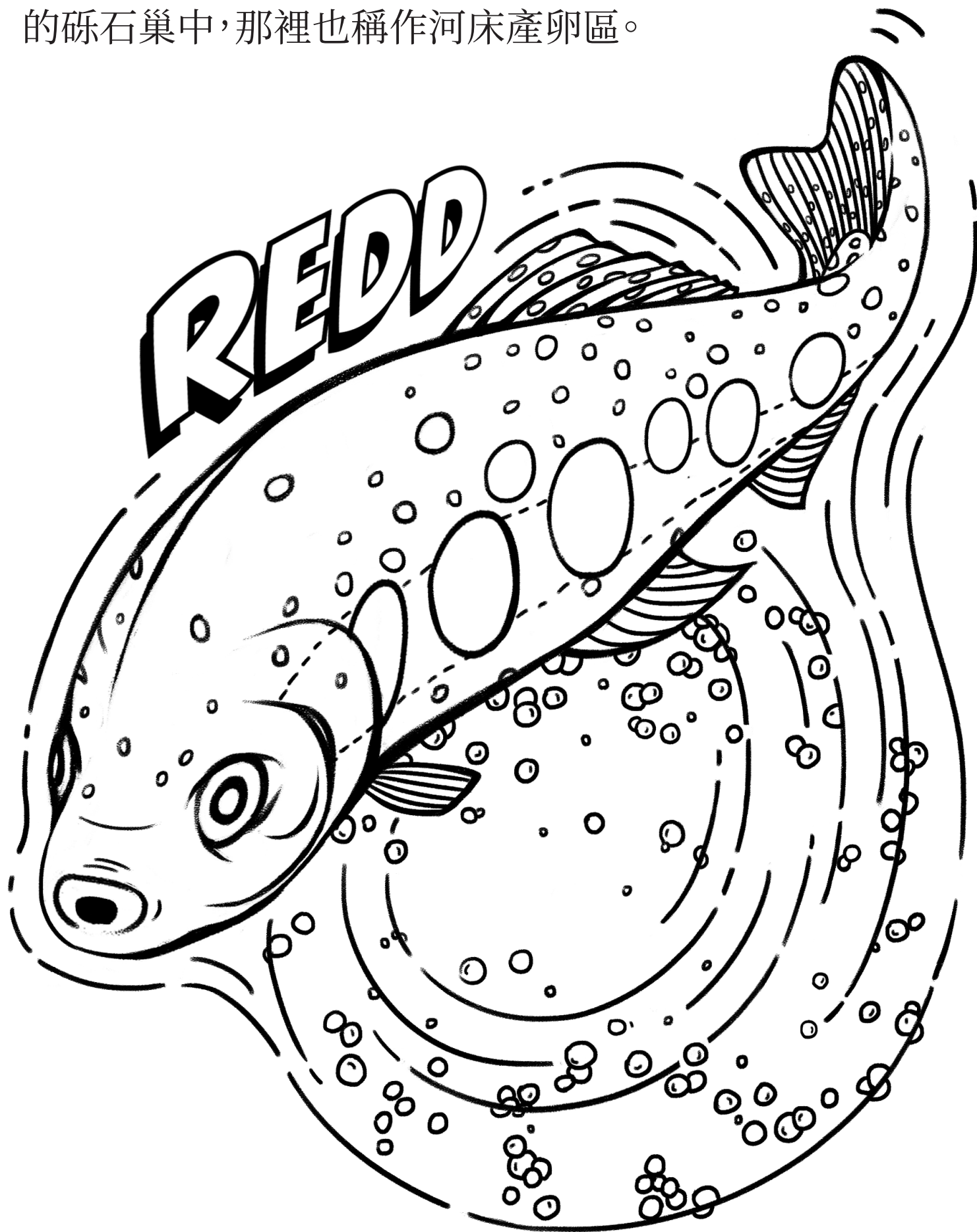


紅帶鱒魚需要二至三年的時間發育為成年鱒魚。讓我們一起來探索他們的生命週期吧。

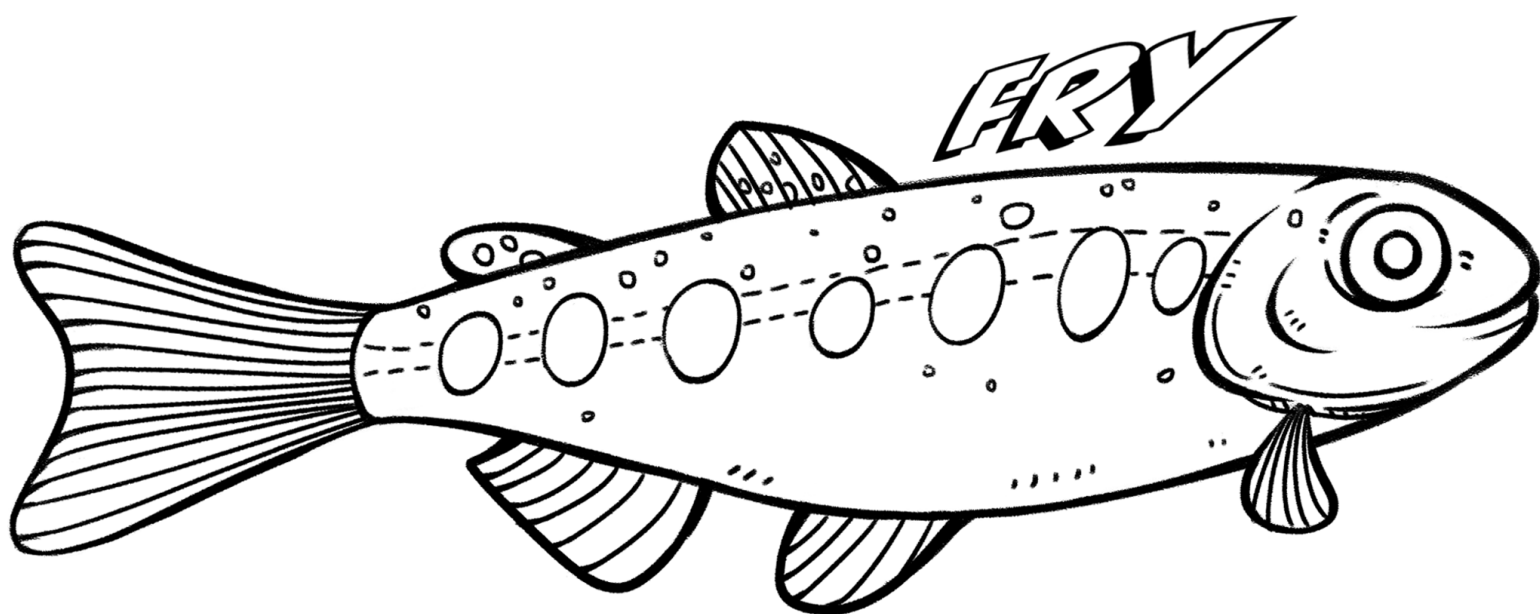
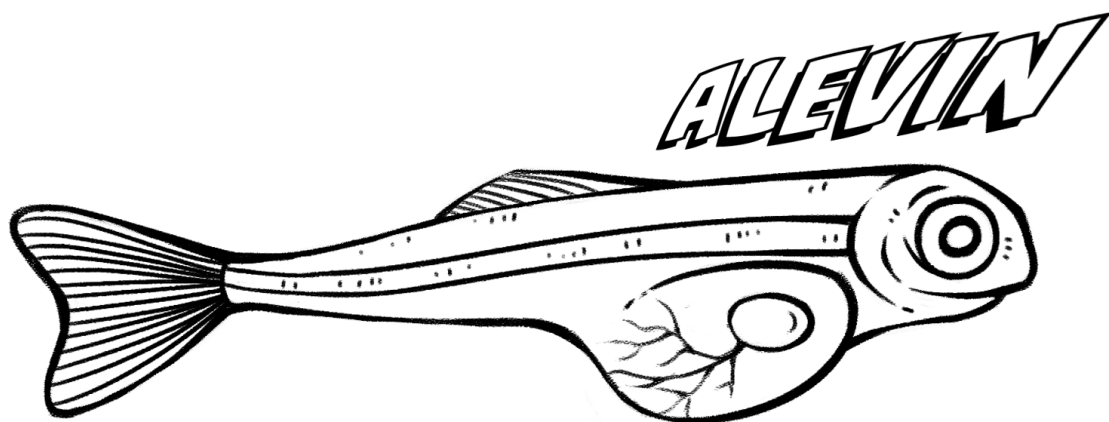


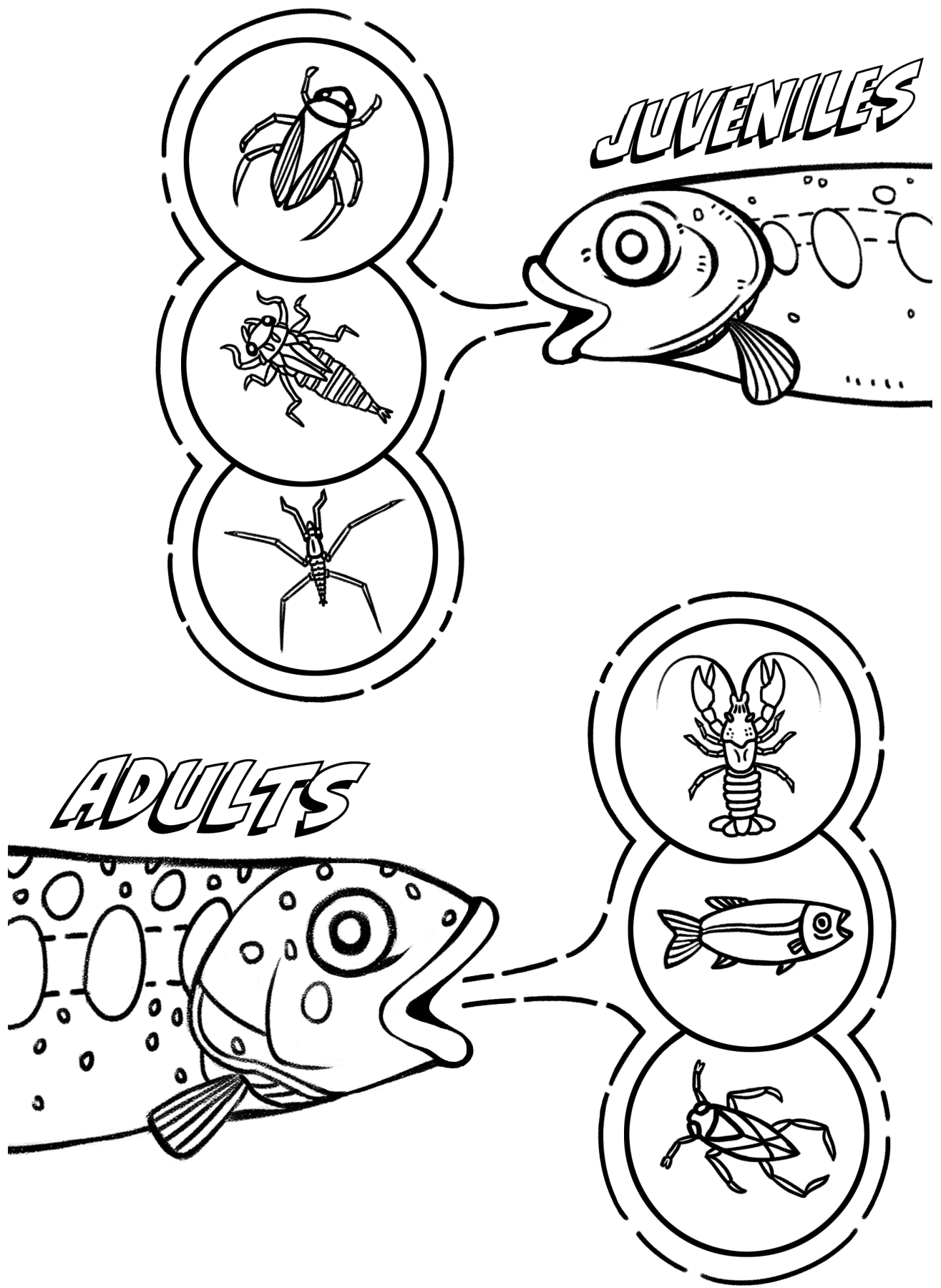
雌性的紅帶鱒魚在三月至五月之間開始排卵，接著由雄性受精。整個過程被稱為產卵。

雌性的紅帶鱒魚最多可以產出二千個卵，他們沉積於水下的砾石巢中，那裡也稱作河床產卵區。



剛剛孵化的鱒魚被稱為小鱒魚或卵黃囊仔魚，他們的身上拖著一個卵黃囊來供應他們養分，並幫助他們成長。卵黃囊一旦消失，卵黃囊仔魚就變成了魚苗，同時也離開了巢穴。



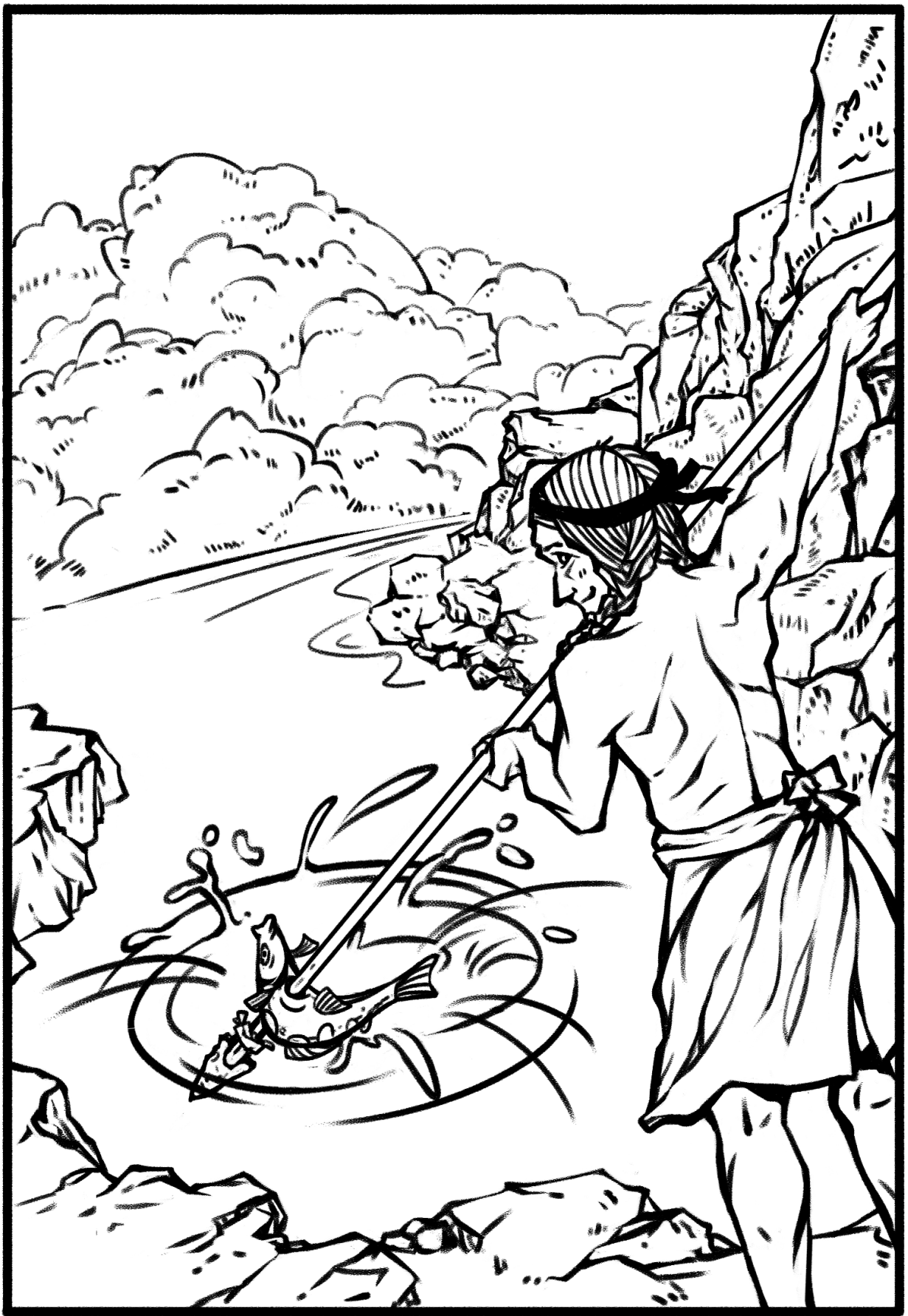


之後，魚苗將成長為幼鱒。他們的幼魚期為他們的頭個三至四年，直到進入成年期。在他們的成長過程中，他們會吃各種的食物例如昆蟲，無脊椎生物，和小魚

在約瑟夫酋長水壩與大古力水壩落座之前，一些紅帶鱒魚移居住來於遙遠的海洋中。在水壩落座之後，他們也跟著調整了他們的生活史，遷徙去了湖泊或小溪，並在其中產卵。今天，紅帶鱒魚有了三種不同的生活策略。有些生活在大河中，有些生活在小溪中，還有些從這些河水或小溪中遷徙去了湖泊。







紅帶鱒魚在人類文化中佔據了重要的地位，遠在歐洲人定居於太平洋西北地區之前。土著居民自遠古開始就一直管理著紅帶鱒魚。

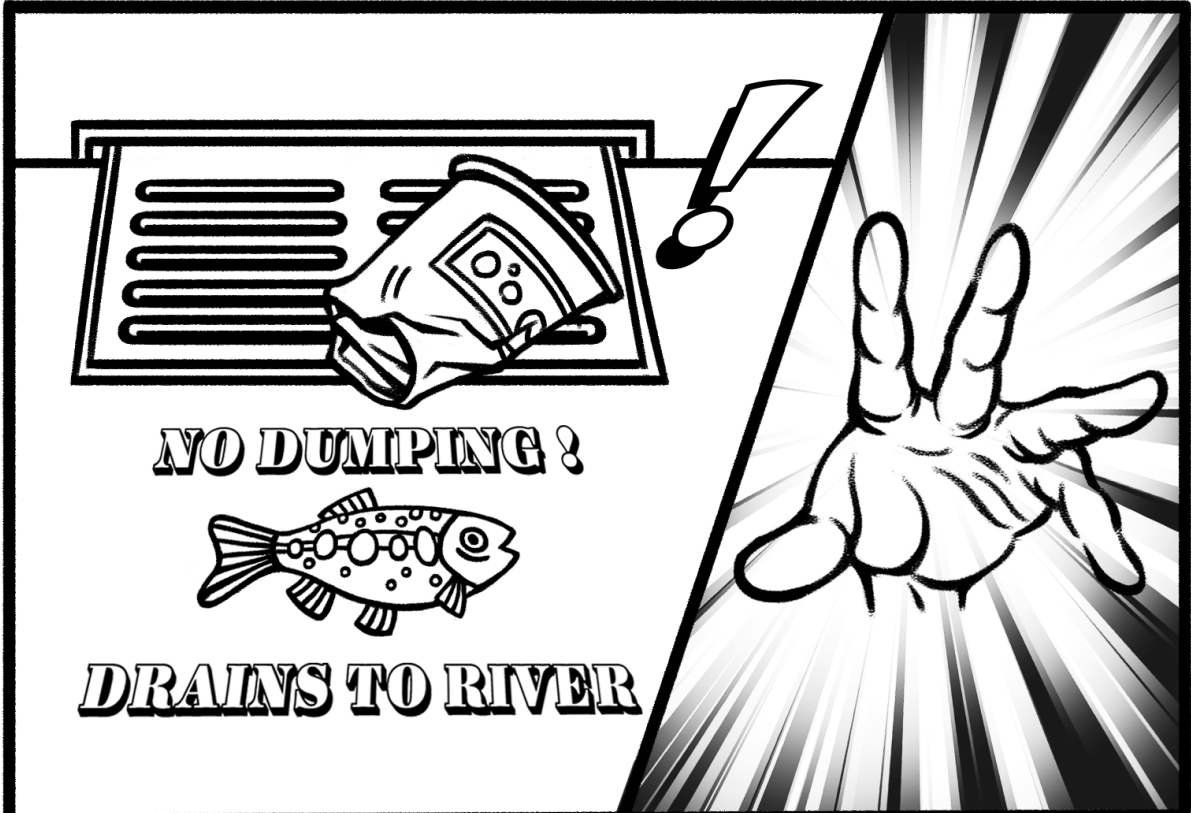


現在，很多休閒垂釣者享受著垂釣紅帶鱒魚的興奮與樂趣。在一些地區，紅帶鱒魚僅限於垂釣並放生。因此，了解當地的釣魚條例非常重要。

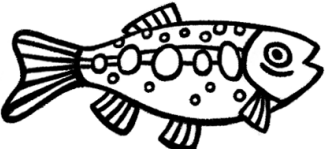
此物種對其他的動物也非常重要。熊，水獺，鳥，例如蒼鷺和翠鳥，浣熊，山貓也都吃紅帶鱒魚。



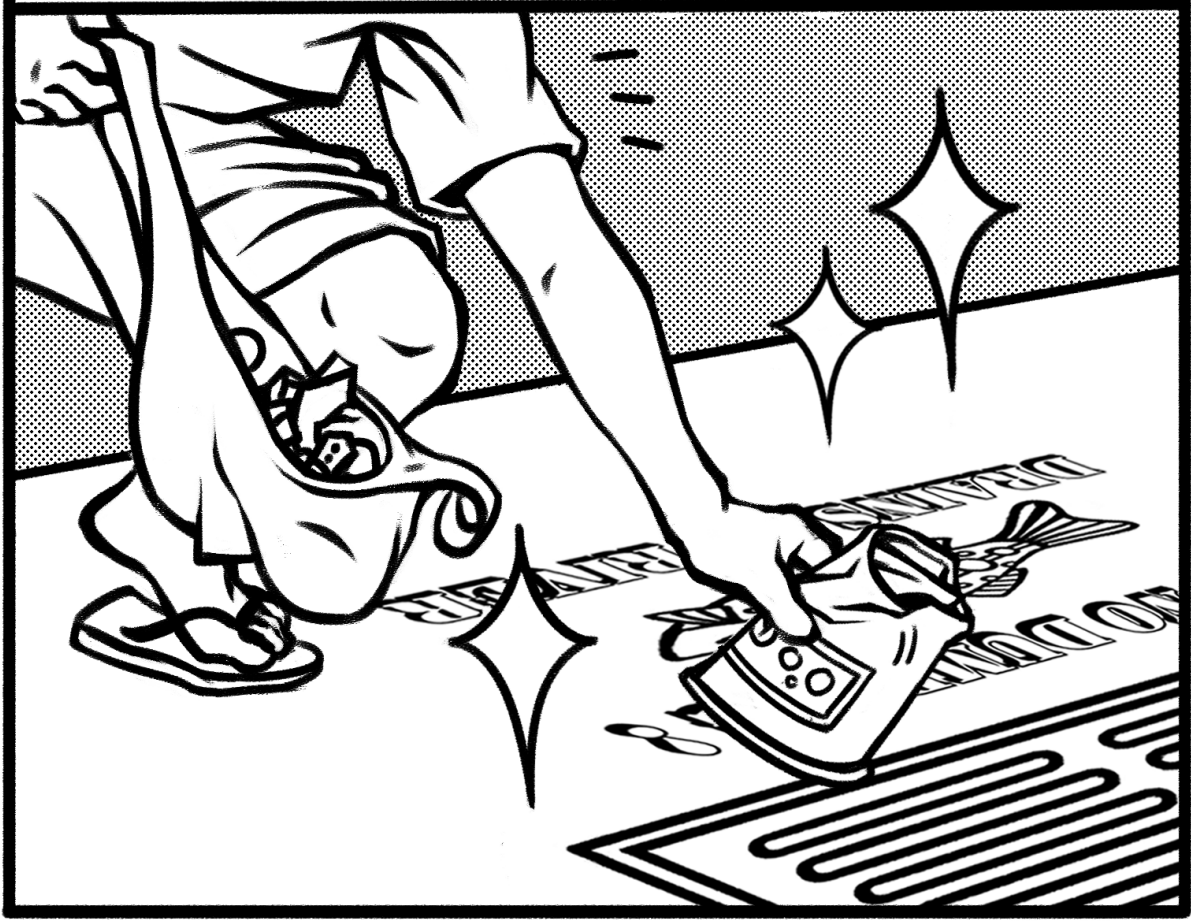
你可以幫助這個特別的物種與我們一同生存下去。當我們在野外露營與郊遊時，請一定確保收拾好你的所有垃圾。你也可以在大人的陪同下一起收拾垃圾，來清理戶外的空間。



**NO DUMPING !**



**DRAINS TO RIVER**



千萬不要把化學製品倒入排水溝或公路，河流，小溪，或任何的水道中。這些化學物會侵入我們的水源，並且傷害水中的魚。





若失去了紅帶鱒魚，華盛頓州就再也無法一樣。如果我們可以好好地照顧紅帶鱒魚，我們每個人就都有機會可以欣賞到這個特別的物種。



*Washington  
Department of*  
**FISH and  
WILDLIFE**

此填色書由華盛頓州魚與野生動物部門製作，也作為華盛頓州K-12學生野外課程教學項目的一部分。

關於更多的信息請訪問我們的網址[www.wdfw.wa.gov](http://www.wdfw.wa.gov)